

**Le ciel étoilé, un  
support de  
développement  
économique sur la  
montagne ardéchoise**



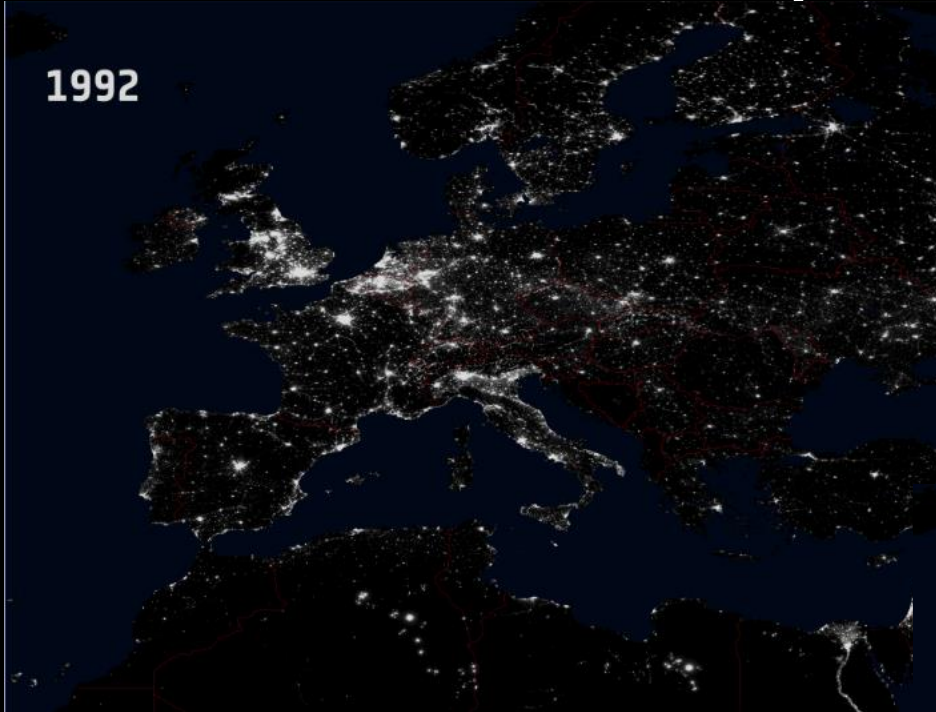
# Carte du monde (source Nasa en 2000)



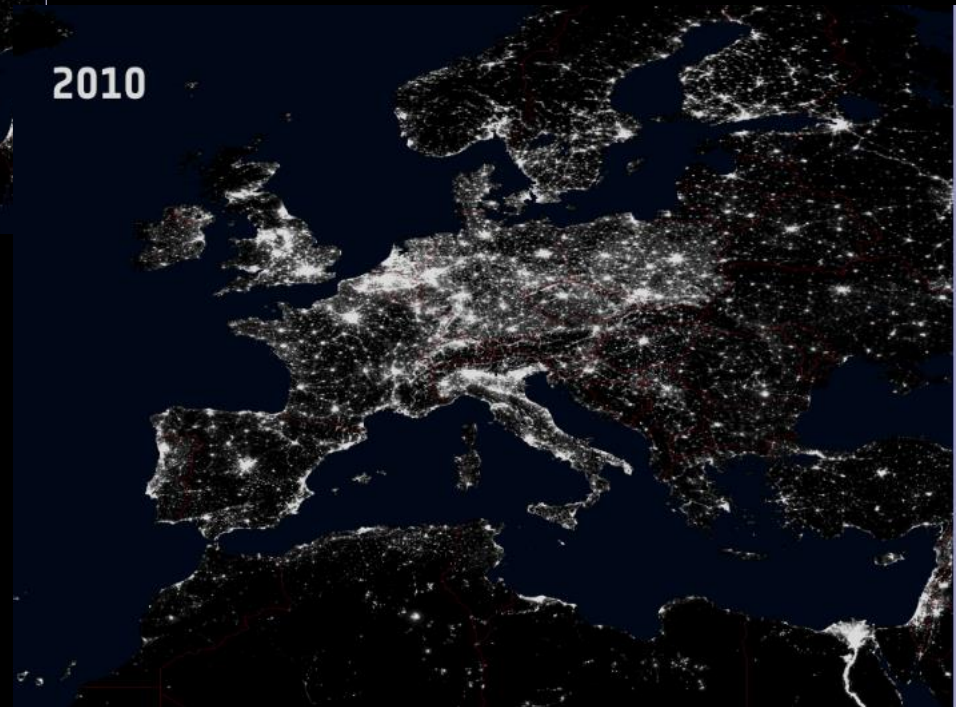


# Evolution de la pollution lumineuse

1992

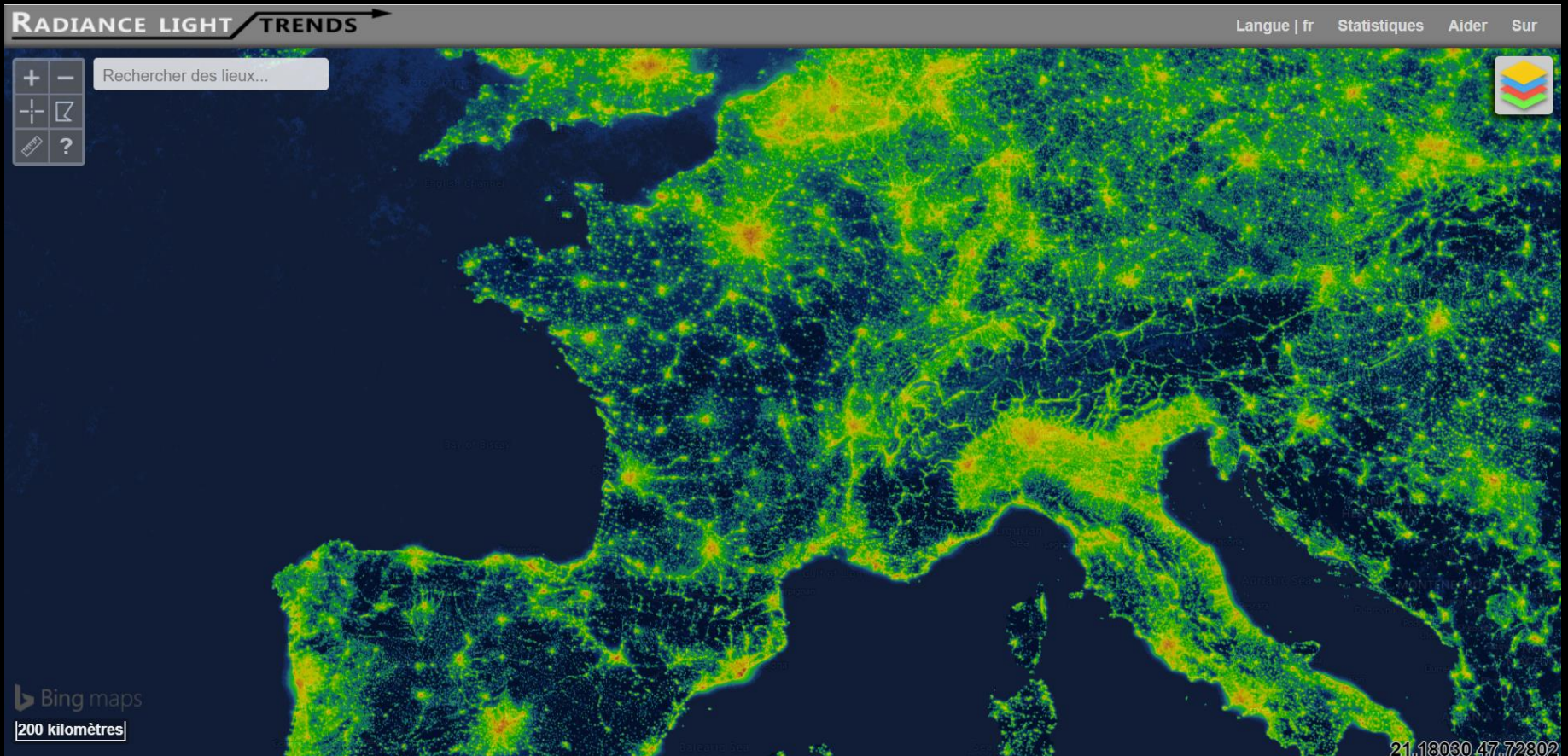


2010

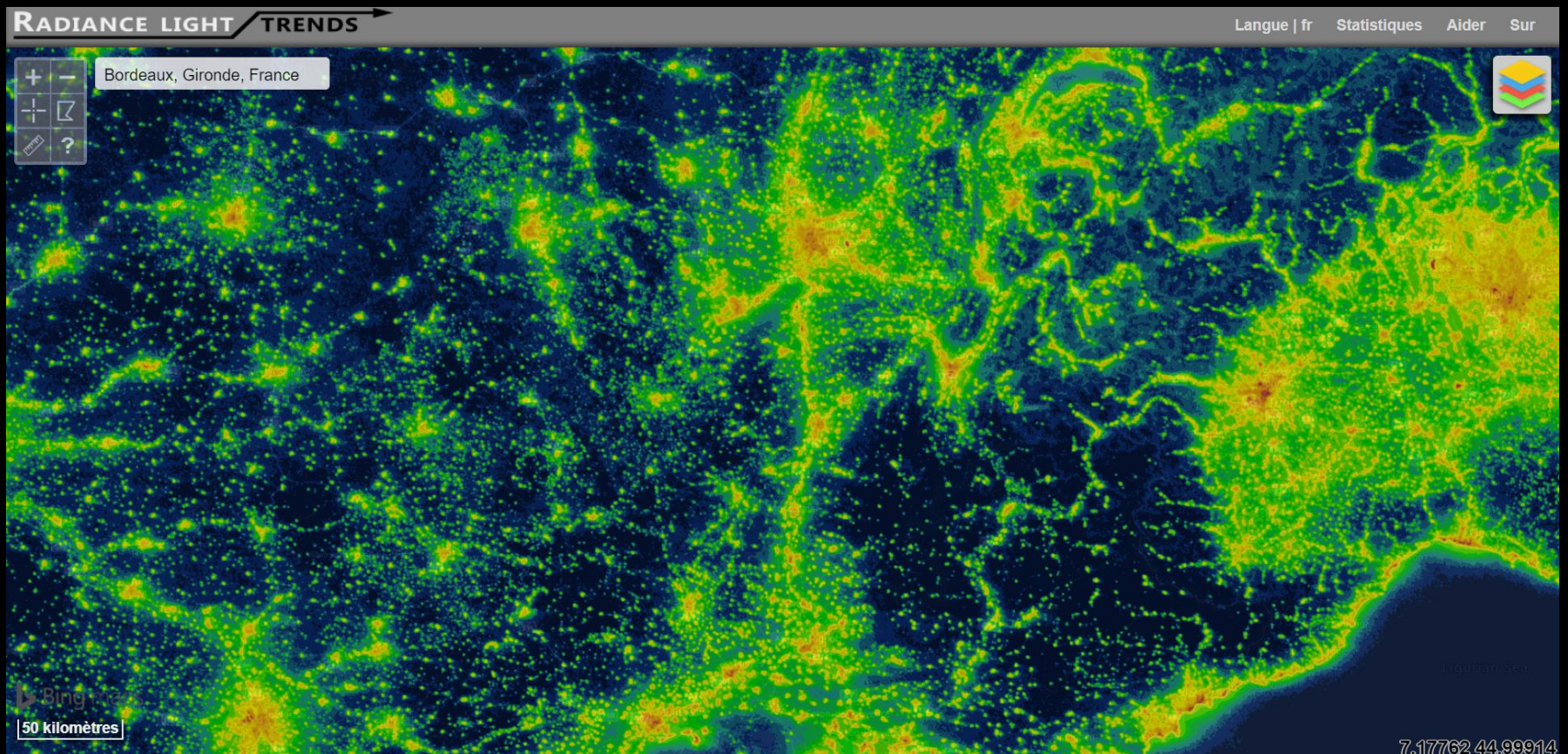


Source : Agence spatiale européenne

# Pollution lumineuse (2015)



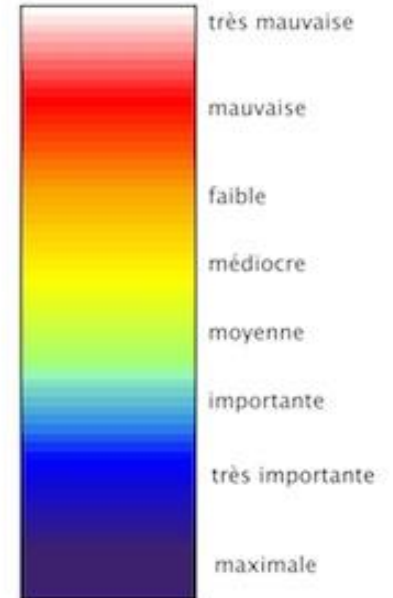
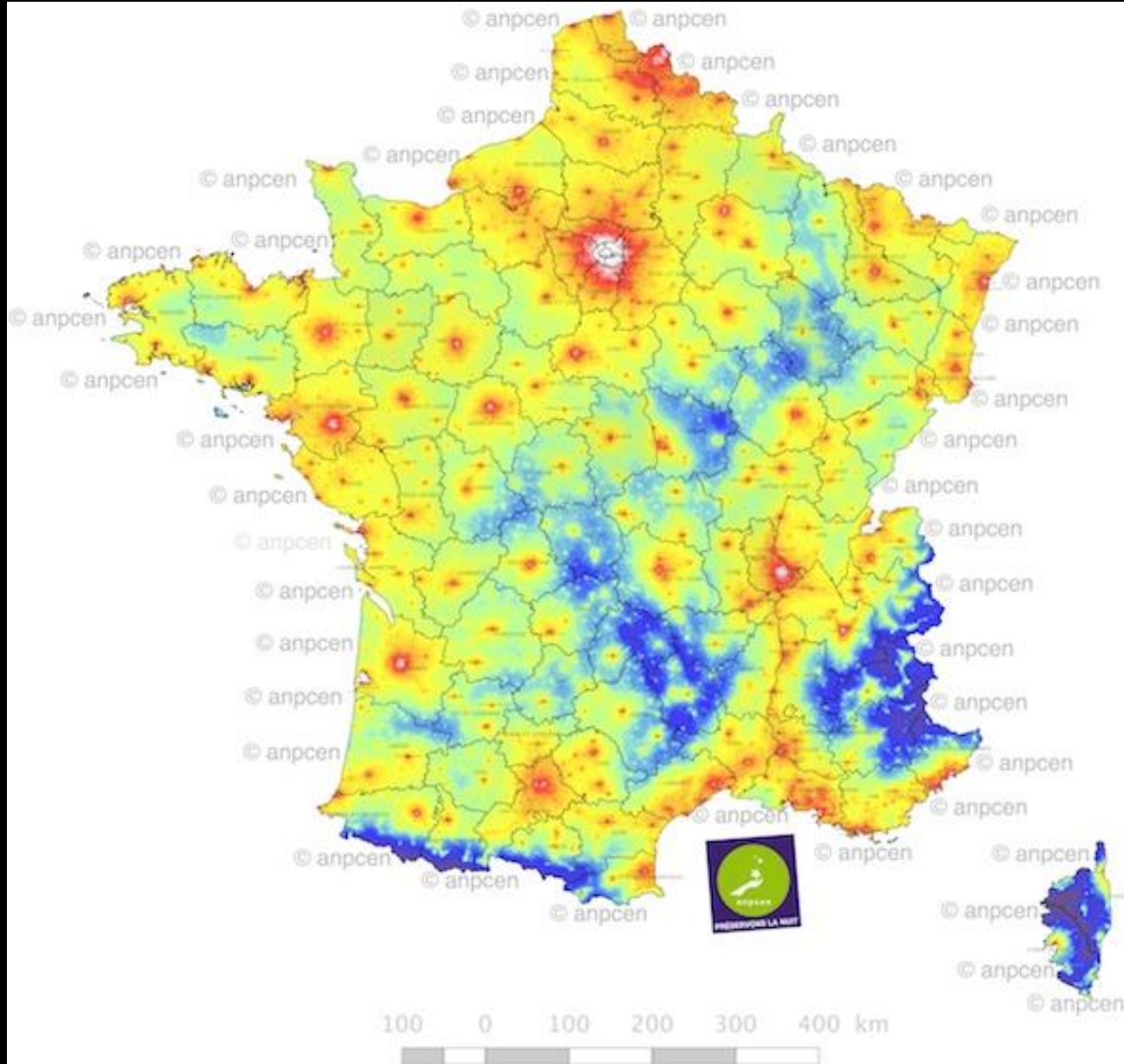
# Pollution lumineuse (2015)



# Evolution de la pollution lumineuse

- En 2016, 83% de la population mondiale n'a plus accès à la nuit noire
- 99% de la population aux Etats Unis et Europe vivent sous un ciel impacté par l'éclairage artificiel
- 1/3 de l'humanité ne voit plus la voie lactée dont 60% d'européens et 80% de nord-américains

## Qualité du ciel et de l'environnement nocturnes en France métropolitaine



Cartographie au 1er janvier 2015 réalisée par l'Association nationale pour la protection du ciel et de l'environnement nocturnes, agréée pour la protection de l'environnement, oeuvrant nationalement et localement, pour la qualité de la nuit depuis 15 ans.  
©Cartographie-Anpcen 2015



# Le ciel nocturne étoilé

- 1992 : Reconnu comme patrimoine mondial par UNESCO
- Le ciel est un patrimoine local
- Une ressource à préserver
- Un atout pour le développement d'un tourisme éco-responsable et doux, actuellement en plein essor : soirée astronomie, évènementiel, séjour « la tête dans les étoiles »



# Tourisme

- Entre 500 000 et 1 million de personnes en France qui pratiquent régulièrement l'astronomie chez eux
- Tourisme astronomique en plein essor
- Des citadins qui ne peuvent plus observer les étoiles et qui recherchent des lieux de ciel pure sans pollution lumineuse à proximité de chez eux (2H/3H de route : Lyon, Valence, Montélimar)

# Des outils pour communiquer

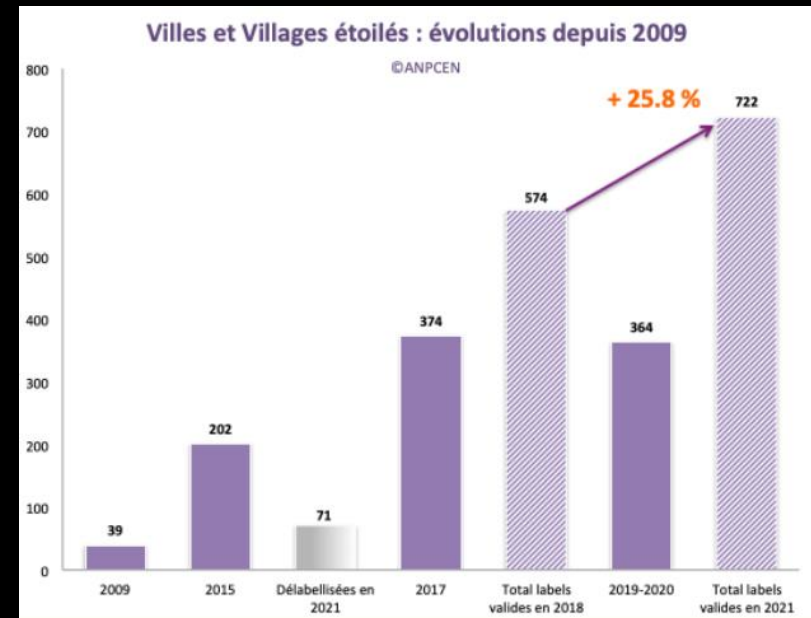
- Label villes et villages étoilés  
Délivré par l'ANPCEN



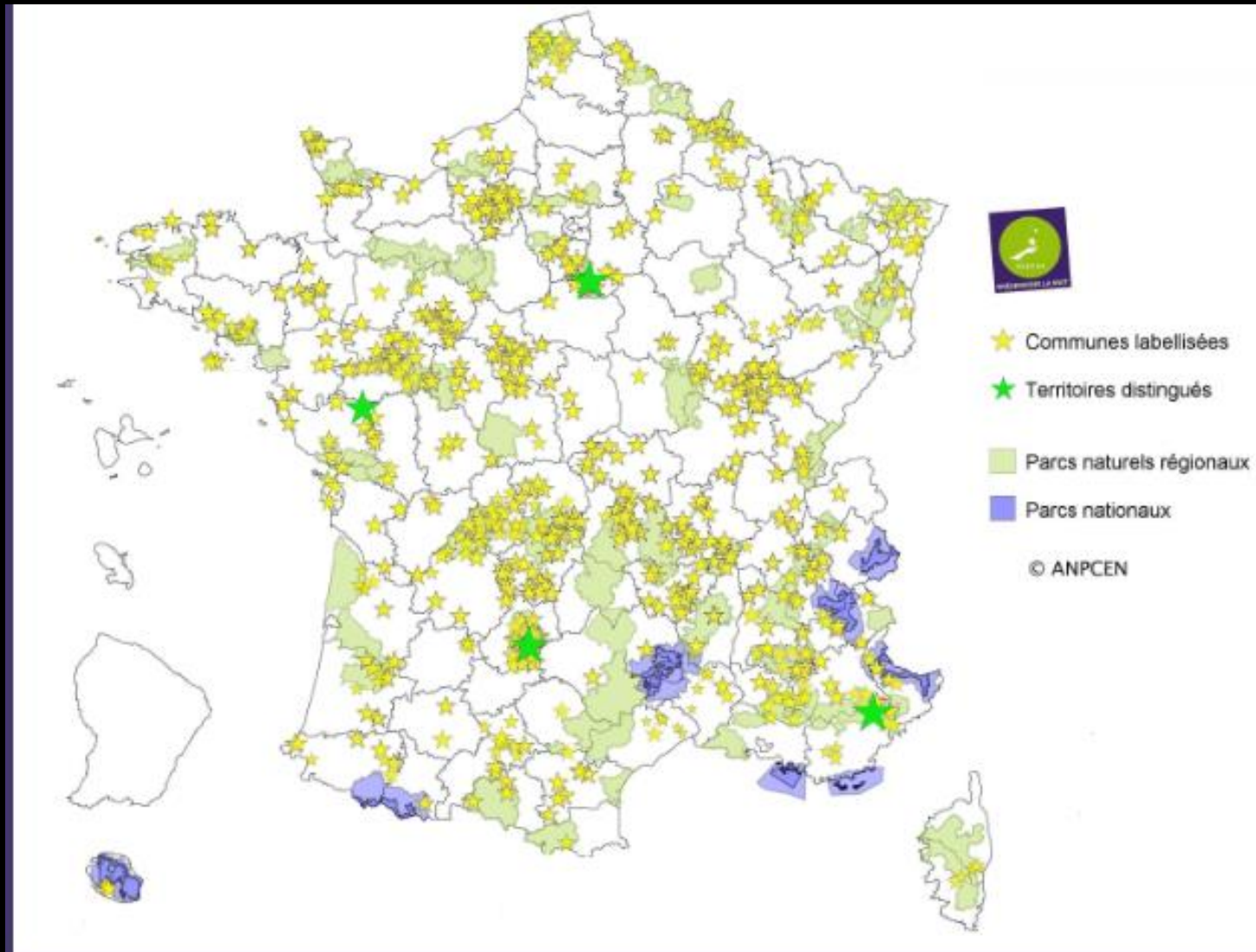
- Démarche qui fait suite au Grenelle de l'environnement
  - 1<sup>ère</sup> édition en 2009
  - 2021 : 772 communes labélisées
- De 23 à 280 000 habitants (Strasbourg)

Récompenser les communes qui engagent des actions pour préserver leur ciel étoilé :

- Extinction partielle,
- Réduction de puissance,
- Diminution du nombre de points lumineux.



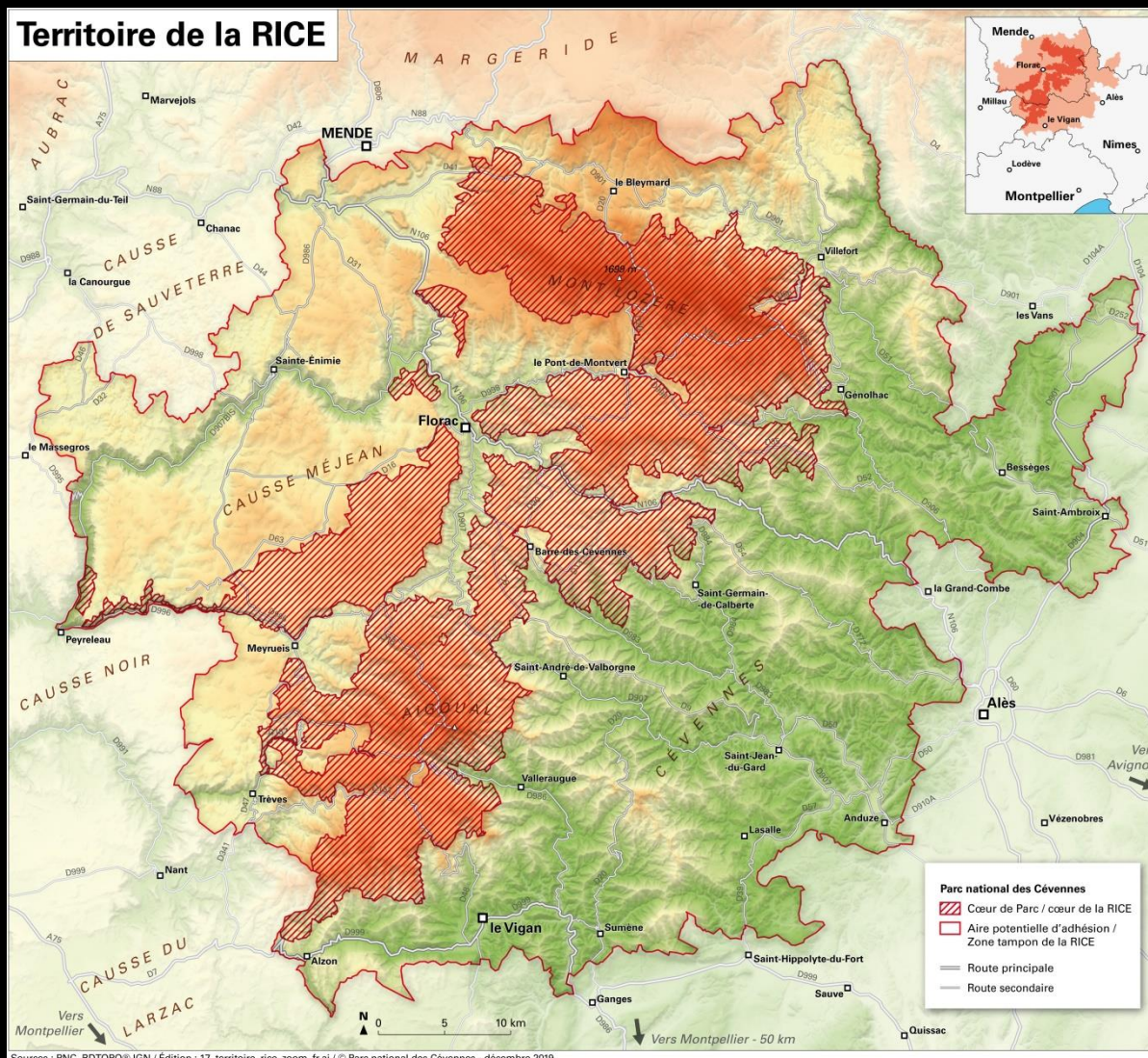
# Carte des villes et villages



# Des outils pour communiquer

- RICE : [Une réserve internationale de ciel étoilé](#) est un territoire jouissant d'un ciel étoilé d'une **qualité exceptionnelle** et qui fait l'objet d'une mise en valeur à des fins scientifiques, éducatives, culturelles, touristiques ou dans un but de préservation de la nature.
- La réserve comprend une zone centrale où la noirceur naturelle est **préservée au maximum** et une région périphérique où les élus, les individus et les entreprises **reconnaissent l'importance du ciel étoilé** et **s'engagent à le protéger** à long terme. Ce label est attribué par l'[International DarkSky Association](#) (IDA).
- 3 en France : Pic du Midi, Cévennes, Mercantour

# RICE des Cévennes



# Des outils pour communiquer

- Des accompagnateurs en montagne astronome : randonnées, observations...
- Des observatoires comme à Mars ou à St Julien Chapteuil
- Média humain pour faire découvrir et sensibiliser sur le ciel noir, la biodiversité nocturne...

# Bonne nuit

