

Préservation et gestion des tourbières de la montagne ardéchoise



✓ Engagé pour la préservation des tourbières sur la montagne ardéchoise depuis plus de 20 ans

✓ Des partenariats avec les **acteurs de l'espace rural** et des propriétaires

✓ Une approche locale concertée garante de la pérennité des projets conservatoires

✓ Associer des chercheurs pour élargir les horizons

✓ **L'approche croisée des patrimoines**, un défi à relever



Tourbières de la Geneste, des Vestides et des Narces (Issanlas)

Azuré des mouillères



Suivi des odonates (FRAPNA, 2020)

➤ Enjeux confirmés

Nom commun	Nom scientifique	Dernière observation	Enjeu de conservation	Evolution des populations
Agrion à fer de lance	<i>Coenagrion hastulatum</i>	23/06/2020	Très fort	Espèce confirmée mais localisée
Sympétrum noir	<i>Sympetrum danae</i>	2020	Très fort	Espèce confirmée
Cordulie métallique	<i>Somatochlora metallica</i>	12/07/2020	Fort	Espèce confirmée mais localisée
Cordulie arctique	<i>Somatochlora arctica</i>	27/07/2020	Fort	Espèce confirmée
Leste des bois	<i>Lestes dryas</i>	27/07/2020	Modéré	Espèce confirmée
Leucorrhine douteuse	<i>Leucorrhinia dubia</i>	16/07/1994 et 30/06/1994	Modéré	Non revue
Sympétrum jaune d'or	<i>Sympetrum flaveolum</i>	27/07/2020	Modéré	Espèce confirmée

Suivi des papillons (Entomo & Co 2020)

- Azuré des mouillères > population fluctuante, confirmée en 2020 sur 3 secteurs
- Damier de la Succise > Population en fort déclin
- Azuré de la Croisette > Confirmé sur le site (secteurs de prairies et landes à Gentiane jaune)

Agrion à fer de lance

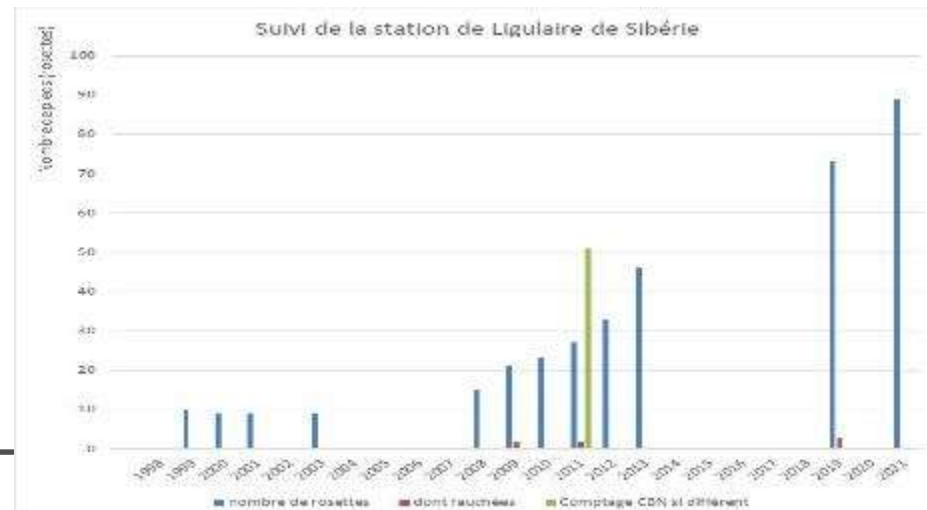


Tourbières de la Geneste, des Vestides et des Narces (Issanlas)



Suivi de la Ligulaire de Sibérie (CENRA)

➤ Croissance de la population



Tourbières de la Geneste, des Vestides et des Narces (Issanlas)

Engager la conversion d'une plantation d'épicéas :

Coupe
d'amélioration menée fin 2020 dans l'objectif
de diversifier le boisement

- Expert forestier : Vincent GARAUD
- Abattage : Louis LEBECO
- Débardage : Entreprise CHAMBON



Suivi du pâturage



Un nouveau plan de gestion
validé en groupe de travail en
décembre 2021

3 objectifs à long terme

- 1/ Maintenir une tourbière fonctionnelle, diversifiée, support d'usages
- 2/ Préserver des boisements diversifiés
- 3/ Faire du patrimoine naturel un atout pour le développement et la mise en valeur du territoire



Suivi des Amphibiens



Grenouille rousse



Un nouveau plan de gestion

validé en groupe de travail en juin

2021

3 objectifs à long terme



Enjeux	Objectifs à long terme	Objectifs opérationnels
Fonctionnalité et biodiversité des habitats humides et tourbeux	Atteindre et maintenir un bon état de conservation des milieux humides et tourbeux ainsi que de leur richesse floristique et faunistique associée	Restaurer et entretenir les habitats humides et tourbeux ouverts Assurer la maîtrise foncière sur la partie centrale de la tourbière
Diversité des milieux prairiaux et de pelouses	Développer un bon état de conservation des milieux prairiaux et de pelouses ainsi que de la richesse floristique et faunistique associée	Maintenir ouverts les milieux prairiaux et de pelouses
Qualité hydromorphologique des cours d'eau	Atteindre un bon état fonctionnel des cours d'eau	Restaurer le profil hydromorphologique du Rieu Cros et de ses affluents

→ **Sur Tourbière Verrerie :**

- **Suivi/évaluation de la tourbière (piézométrique et climato, impact du pâturage sur la végétation),**
- **Animation locale, comité de pilotage, échanges avec éleveur, chercheurs, avec PNRMA sur projet œuvre partage des eaux, avec CAUE/PNRMA pour Paysages Mobilisés**
- **Travaux de restauration sur la végétation (coupe de pins colonisant la tourbière)**

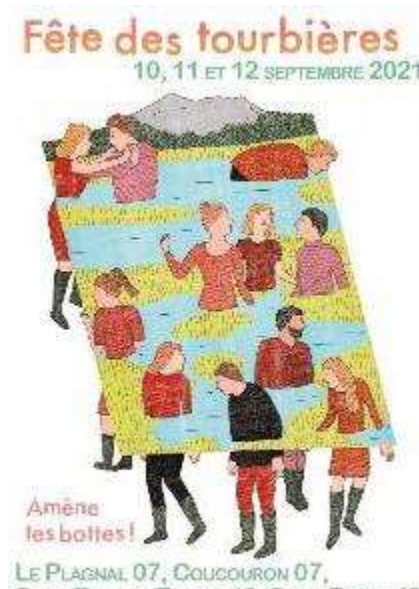
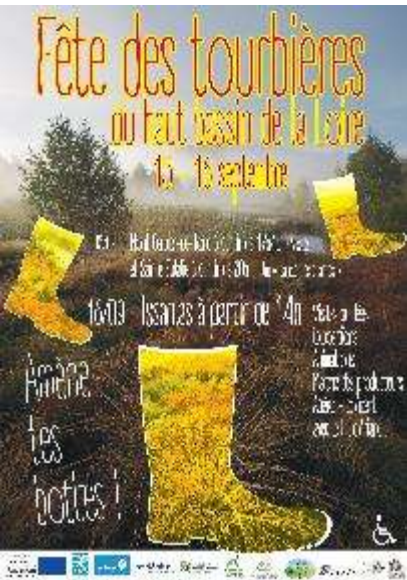


Tourbière de la Couleyre et de la Narce (Sagnes et Goudoulet) en 07



Acquisition de 15,0892 ha

- le cœur de la tourbière avec concentration des écoulements hydro
- une protection forte et durable de cette tourbière qui a échappé de peu à une exploitation de tourbe dans les années 2000
- majoritairement des prairies humides, des bas-marais à Carex et des tourbières de transition
- Comité technique départemental de la SAFER a voté favorablement à une rétrocession des parcelles au profit du Conservatoire d'espaces naturels.



- Organisée par l'Epague Loire Lignon
- * 2017, 2018, 2019, 2020, 2021 – 2022 10 & 11 sept à Sagnes et Goudoulet et?
- plus d'acteurs investis, 2 départements
- * Accompagnée et plébiscitée par les élus

Coucouron

dt 300 personnes présentes pour la Fête des tourbières

La Fête des tourbières avait lieu samedi 11 septembre. L'occasion de réunir petits et grands autour d'activités ludiques et d'apprendre à mieux connaître cet espace naturel.

Par **Le Dauphiné Libéré** - 15 sept. 2021 à 20:12 - Temps de lecture : 2 min



- Sur Tourbières Verrerie/Sagne Redonde/Issanlas :
- Conception multi-acteurs et pose de mobiliers de valorisation du réseau de tourbières (totems, pupitres, flyer de communication)



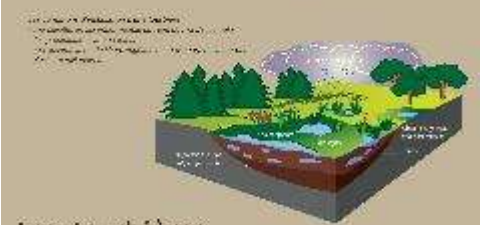
Tourbières D'Ardèche



Sur la route des tourbières?

- une plaquette qui indique les tourbières aménagées pour l'accueil du public sur la montagne ardéchoise
- sur 3 tourbières gérées par le Conservatoire RA, des totems et pupitres
- une incitation à découvrir par le biais de guide du patrimoine et/ou Accompagnateur en moyenne montagne

Partez à la découverte des narces et des sagnes !
 En Ardèche, les narces et les sagnes sont des lieux de vie et de culture. Ils sont le résultat d'un processus naturel de formation de tourbières.



Les tourbières, des laboratoires vivants !
 Les tourbières sont des écosystèmes riches et complexes. Elles jouent un rôle important dans la régulation du climat et la préservation de la biodiversité.

Le Conservatoire de la Région Ardèche a financé la mise en place de ces totems et pupitres pour permettre au public de découvrir les tourbières de manière interactive.



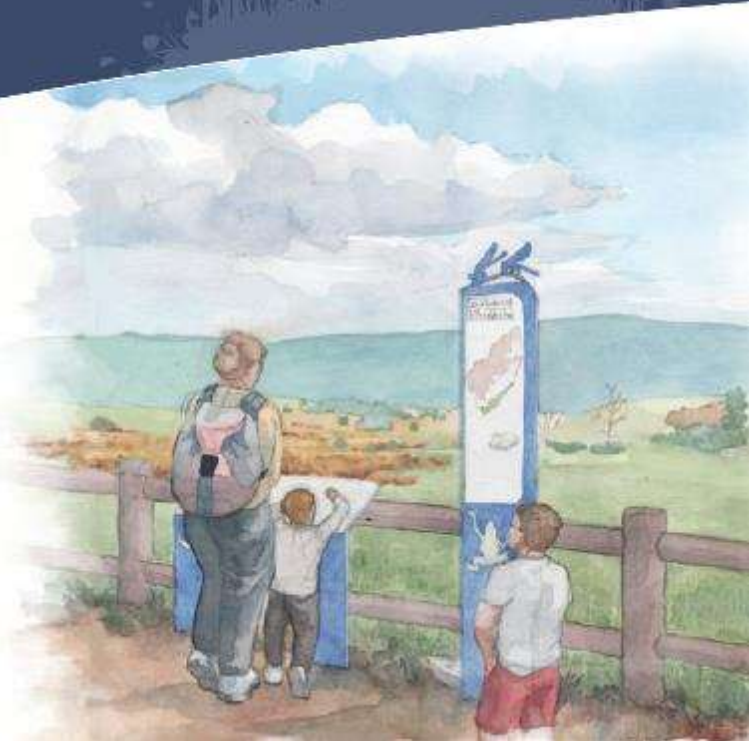
Tourbières de la Geneste, des Vestides et des Narces

Au milieu se cache la tourbière
 De couleur pâle en hiver, vert et rose plus soutenu en été, une tourbière s'étend au pied des collines. Ce paysage, d'origine humaine, est le résultat de siècles de culture. Aujourd'hui, l'agriculture reste l'élément structurant, même si elle est moins présente que par le passé au profit d'une activité forestière en plein essor.
 Les agriculteurs, acteurs majeurs de l'entretien des sites.
 L'élevage est essentiel. Les agriculteurs agiles sont orientés autour de l'élevage bovin laitier et/ou viande, et particulièrement caprin ou équin. Le pâturage continu est à la fin du printemps et se termine en début d'automne lorsque les conditions météo le permettent. Des parcelles sont fauchées pour permettre l'entretien des troupeaux qui sont retelés pendant la longue période hivernale.
 Cette activité agricole contribue à la diversité des milieux présents ici, dont profite par exemple le busard cendré, très présent.

Les petits ruisseaux font les grandes rivières
 L'occupation humaine a agencé au cours du temps des dépressions sur les écoulements d'eau à l'échelle locale sur la biodiversité et sur les services qu'elle rendent.
 La Cote-Péline-Agès a restauré les écoulements du ruisseau des Vestides sur plus de 500 mètres, confortant ainsi les usages agricoles et la biodiversité en place. De même, le ruisseau des Narces a retrouvé son tracé initial grâce au renouvellement de son lit, pour supporter à nouveau dans les tourbières le retour de la langoustine, effluve de la cuisine.

- Un livret
- un regard artistique à travers 11 aquarelles de Nicolas Boone.

FAIRE PARLER LES TOURBIÈRES



COMPRENDRE LES TOURBIÈRES

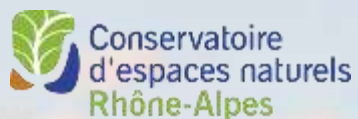


- reflet de la beauté des tourbières salvatrices et pourvoyeuses d'eau, détentrices d'une biodiversité exaltante et source de reconnexion entre l'humain et la nature.
- Résumé des actions menées par le CEN Rhône-Alpes durant 5 années,

PROPRIÉTAIRES,
AGRICULTEURS,
ÉLUS ET
COLLECTIVITÉS,
FORESTIERS ...

Une sagne, une
narce, zone
humide chez
vous ?

UN PROJET, DES
QUESTIONS ?



Expertise et conseils
gratuits

La Cellule d'assistance
technique
zones humides

Vous répond, vous conseille
et vous accompagne !

POURQUOI SOLLICITER LA
CELLULE **D'ASSISTANCE**
TECHNIQUE ZONE HUMIDE ?

- Visite et diagnostic gratuits de vos parcelles
- Échange sur les modalités de gestion et difficultés rencontrées
- Recherche de solutions techniques adaptées.



CEN Rhône-Alpes,
Antenne Drôme-
Ardèche

8 Allée du Château,
07200 Vogüé

04 75 36 30 59



Nous
contacter :

Thomas BARTHET
Chargé de mission
04 75 36 32 34 / 07 64 78 53 33
thomas.barthet@cen-rhonealpes.fr

Laurence JULLIAN
Responsable projet
laurence.jullian@cen-rhonealpes.fr



Préservation du rocher des bords de Loire à Issarlès



Conservatoire d'espaces naturels Rhône-Alpes

Commune d'Issarlès

Le rocher d'Issarlès

Ce rocher du bord de Loire est issu d'une ancienne caldeira volcanique venue du Devès voisin. Le sol peu épais est pauvre en éléments nutritifs, localement gorgé d'eau en hiver, sec et chaud en été. Ces contraintes expliquent la présence d'une flore très spécialisée, notamment au niveau du substratum et de dépressions temporairement humides.

La végétation à Brachypodium pinnatifidum, en fait, des prairies de haute diversité biologique. Elles accueillent de nombreuses espèces végétales et animales, dont certaines sont très rares localement, voire hélicites, classées en liste rouge nationale ou régionale, comme le grand Crapaudin des Alpes et le Nivalia pinnatifida.

Certains végétaux sont très communs, voire abondants, dans le rocher d'Issarlès, comme le Nivalia pinnatifida. Certains sont protégés en raison notamment de leur caractère rare ou de leur statut de plante menacée.

En 2010, afin de préserver cet espace pour les générations futures, la commune d'Issarlès a été reconnue comme site de Natura 2000. Cette reconnaissance a permis de mettre en place des mesures de gestion pour protéger et valoriser ce site d'intérêt national.

Pour préserver ce site, le stationnement est autorisé à la circulation motorisée, sauf pour les propriétaires d'automobiles et d'engins agricoles.

www.cnrs.fr/issarlès

La Région Auvergne-Rhône-Alpes



Flore remarquable liée aux dalles basaltiques suintantes :



Renoncule à fleurs nodales
(*Ranunculus nodiflorus*),
protégée au niveau national -
le site constitue la seule station
connue d'Ardèche



Orpin pubescent (*Sedum
villosum*), protégée en ex-
Rhône-Alpes

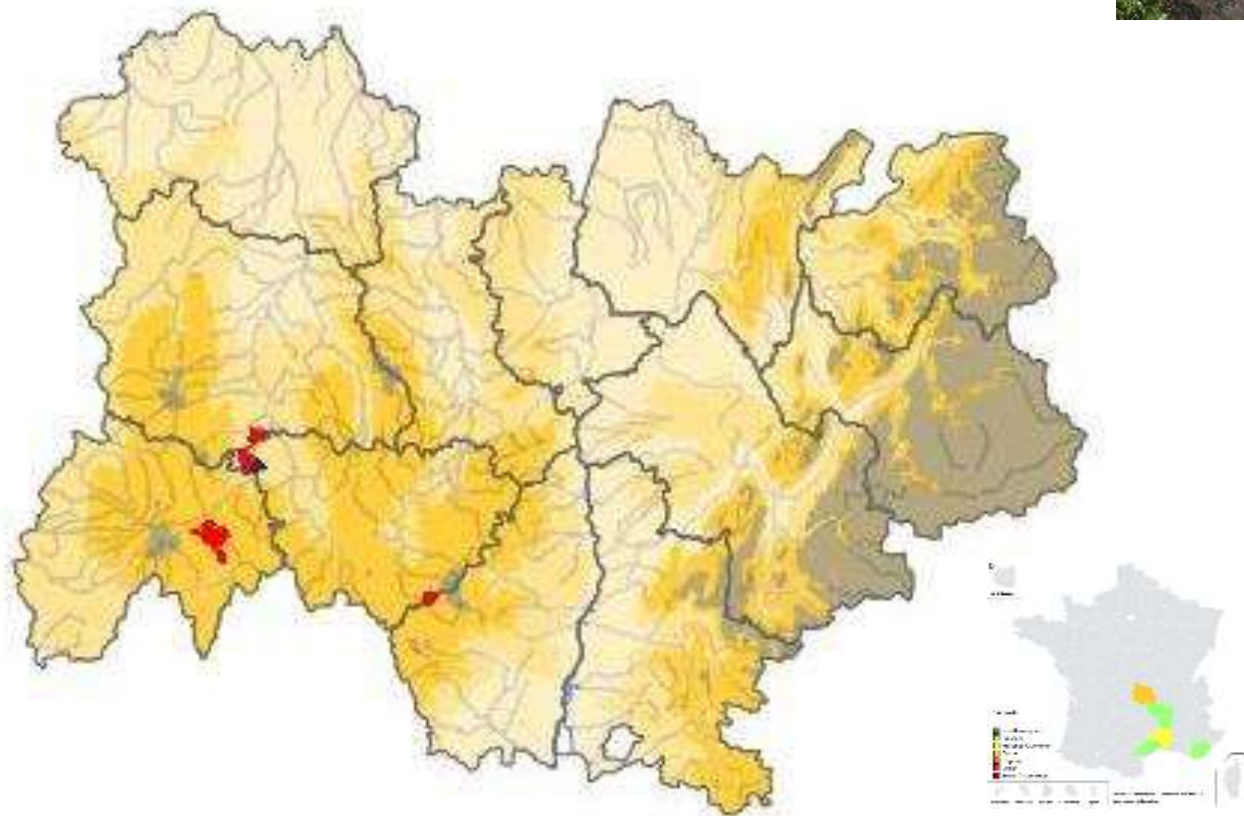


Gagée de Bohême (*Gagea
bohémica*), protégée au niveau
national.

Rocher d'Issarlès



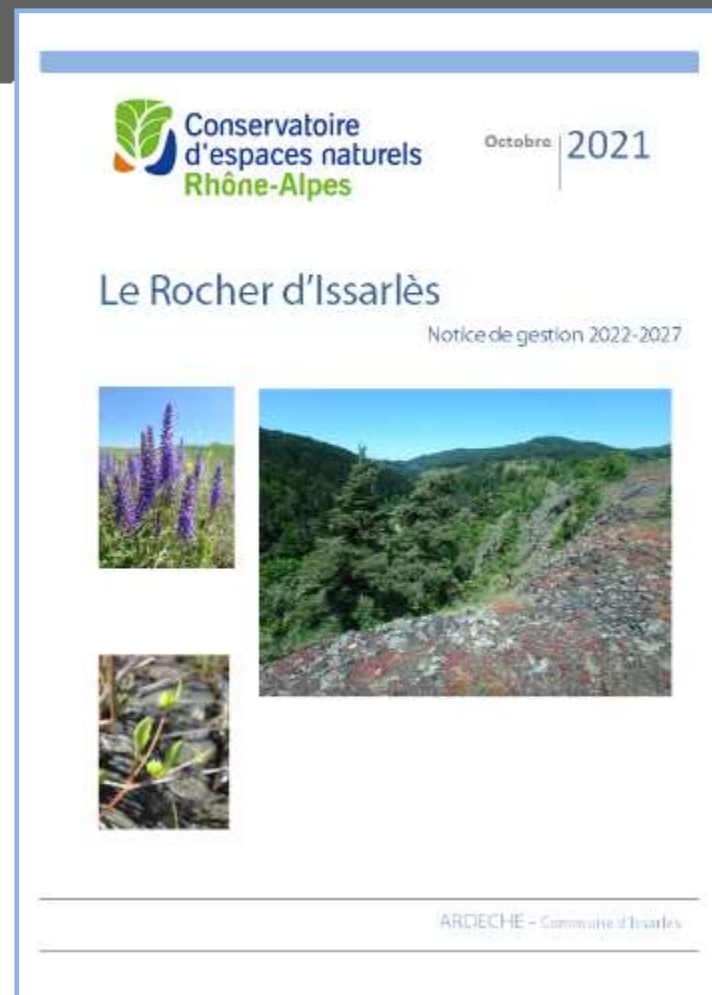
Renoncule à fleurs nodales
(*Ranunculus nodiflorus*),
protégée au niveau national -
le site constitue la seule station
connue d'Ardèche



Répartition en Auvergne-Rhône-Alpes (<https://pifh.fr>)



✓ Sortie botanique



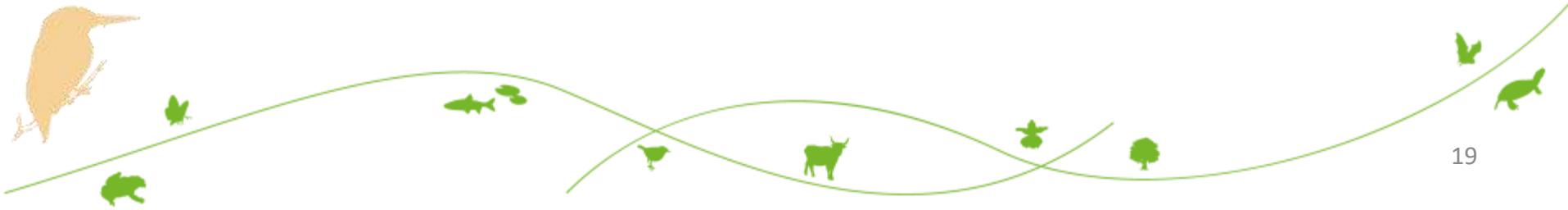
✓ Validation du plan de
gestion lors du COPIL du
17/06/2021

Préservation des forêts anciennes à forte valeur écologique

Contrat Vert et Bleu
Devès Gerbier
Mézens



Décembre 2021



Actions

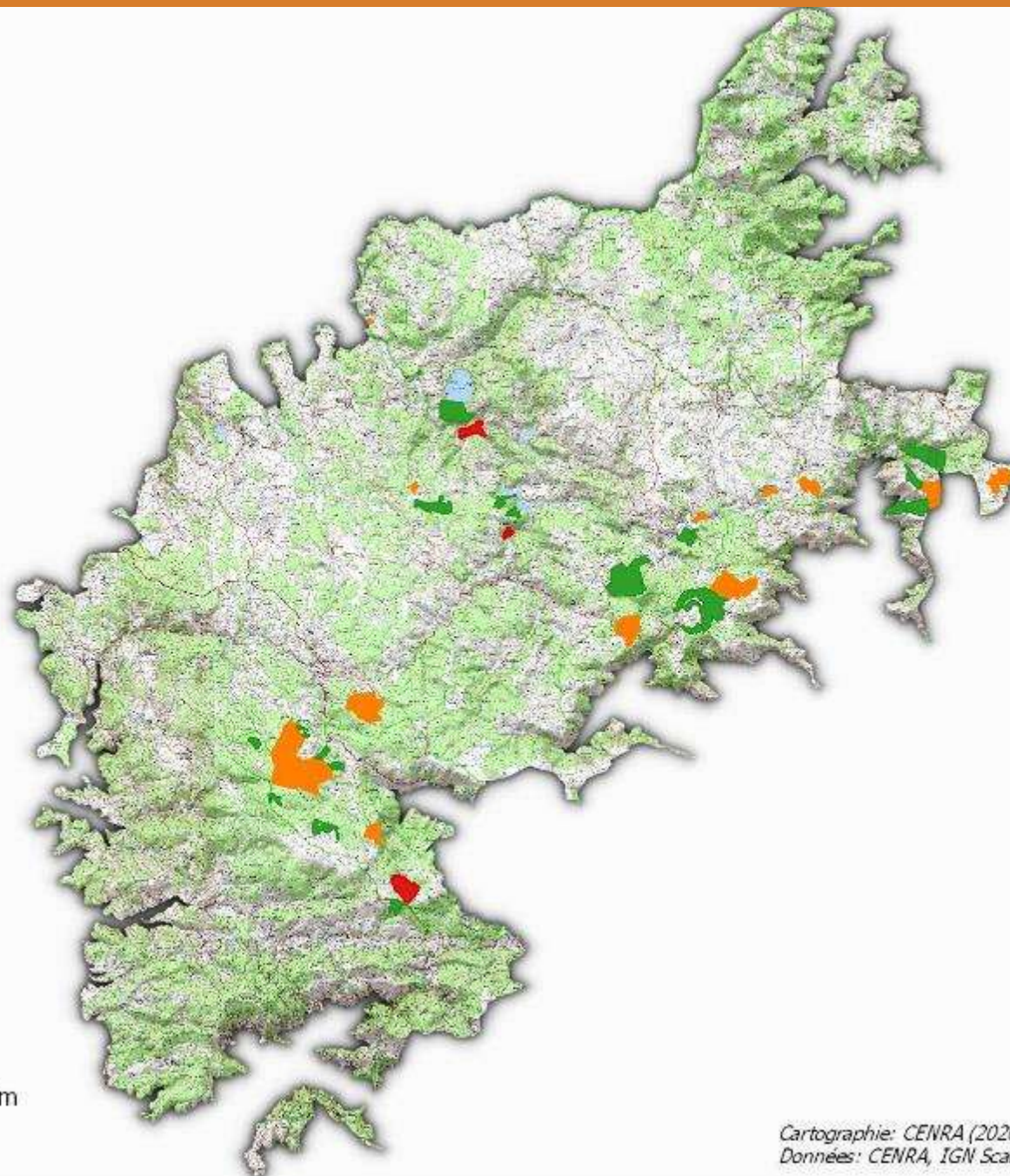
Préservation des forêts anciennes à forte valeur écologique: étude de faisabilité, animation foncière et acquisition

Objectifs

Identifier et préserver, par la maîtrise foncière, une trame fonctionnelle de forêts anciennes à forte valeur écologique sur la montagne ardéchoise

Avancement

→ *Acquisitions: réalisées OU en cours*



Légende

Priorisation

- 1
- 2
- 3

0 5 10 km



Cartographie: CENRA (2020)
Données: CENRA, IGN Scan 25, FRAPNA, CBNMC, LPO

Bilan des acquisitions

Nom des sites	Commune	Surface (ha)	Nb de PV signées	Surface maîtrisée (ha)	Surface potentiellement maîtrisé	Droit de purge
Bois d'Oseille	LACHAMP RAPHAEAL	17,62	5	17,62	/	Terminé
Bois brula	ASTET	12,13	2	11,09	/	En cours
Bois de la Cesse	ASTET	0,52	1	0	/	Activé
Les plates	PEREYRES	11,31	4 dont 1 abandon (2,40 ha)	0	/	En cours
Château des éperviers	ST CIRGUES EN MTGNE	2,50	1	0	/	En cours
Suc de Bauzon	ST CIRGUES EN MTAGNE	16,94	4	0	13,21	En cours
TOTAL				28,71		

- **La fête des tourbières à Sagnes et Goudoulet**
- **Révision du plan de gestion de la Couleyre**
- **Des sorties nature à Planchette (Issanlas) et Issarlès**
- **Elaboration d'un plan de gestion sur les narces du petit Grevier au Béage avec les propriétaires volontaires**
- **Les suivis piézométriques et météorologiques à Sagne Redonde / Beauregard (Lanarce) et la Verrerie (Burzet)**
- **Des travaux de restauration de la végétation à Sagne Redonde / Beauregard (Lanarce) et la Verrerie (Burzet)**

- **Un état 0 de la maturité des forêts** anciennes à forte valeur écologique
- **Poursuite et fin des acquisitions**
- **Des travaux si nécessaire**



Merci de votre attention

CEN RHÔNE-ALPES

8 allée du château

07200 VOGUE

Tél. 04 75 36 32 30

[r](#)

